



Fiche d'activité 10

Transport rural, pauvreté et développement économique en Inde - Andhra Pradesh

Étude de cas # 2b

Objectif

Cette activité a pour but de renforcer les connaissances des participants relatives aux liens entre le transport rural, la pauvreté et le développement/la croissance économique en s'inspirant des expériences de l'Andhra Pradesh. Les participants peuvent ainsi examiner les caractéristiques permettant aux programmes de transport rural de contribuer efficacement à la réduction de la pauvreté et au développement économique.

La fiche jointe présente une synthèse de l'approche et des résultats du programme.

Activité de groupe

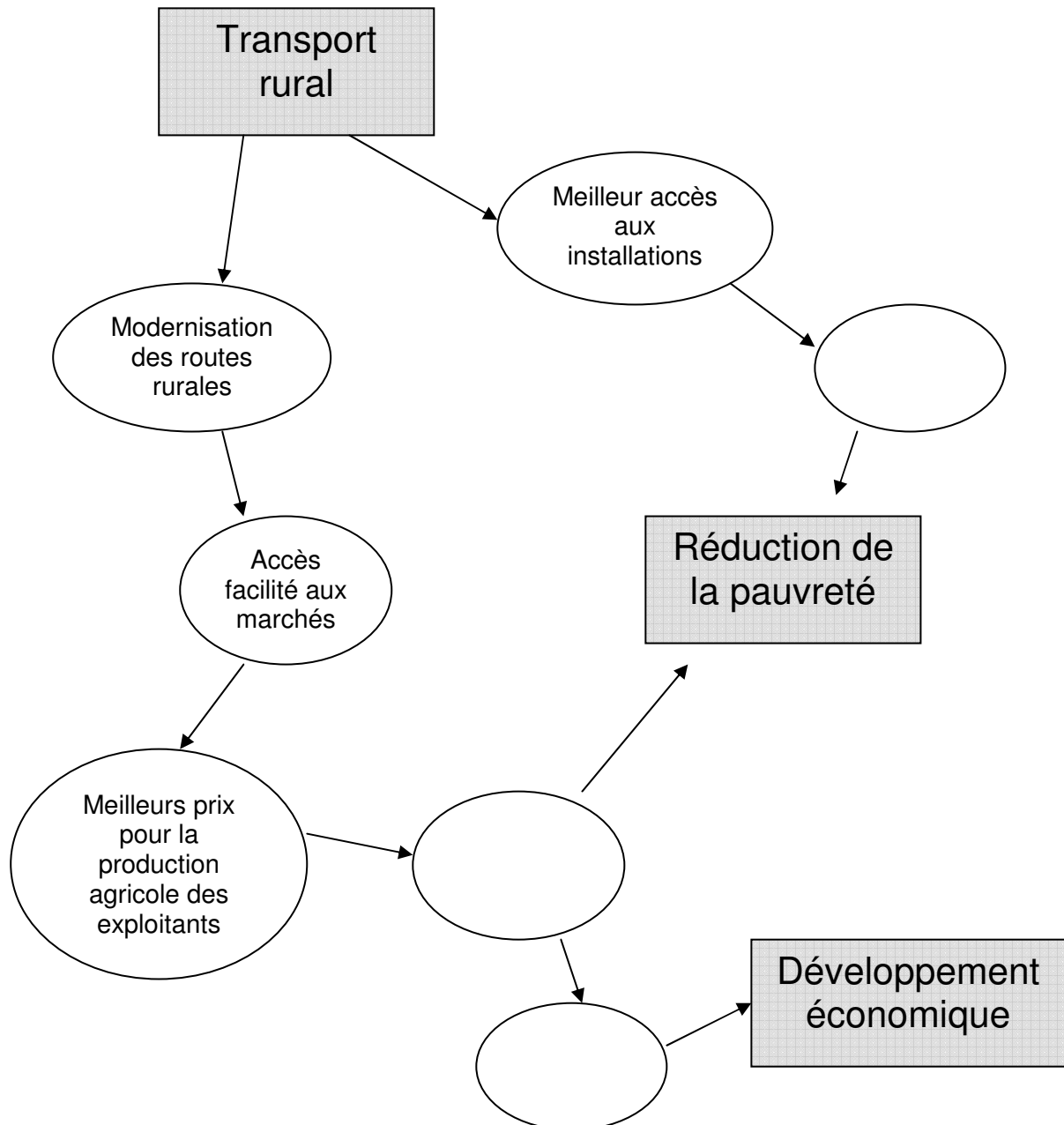
1. Lisez l'étude de cas proposée (pages 3-6).
2. Entamez une discussion et créez un schéma de flux montrant :

Les liens et les passerelles entre le transport rural, le développement économique et la réduction de la pauvreté à l'aide d'exemples spécifiques tirés de l'étude de cas.

Comment les améliorations apportées au transport rural contribuent au développement économique et à la réduction de la pauvreté.

3. Préparez votre schéma de flux sur un flipchart à l'aide des cartes qui vous ont été données et en utilisant le plan général illustré sur la page suivante. Ajoutez des notes et explications supplémentaires.
4. Choisissez une personne afin de présenter vos conclusions à l'auditoire.

Exemple simple d'un schéma de flux montrant les liens et passerelles entre le transport rural, le développement économique et la réduction de la pauvreté.



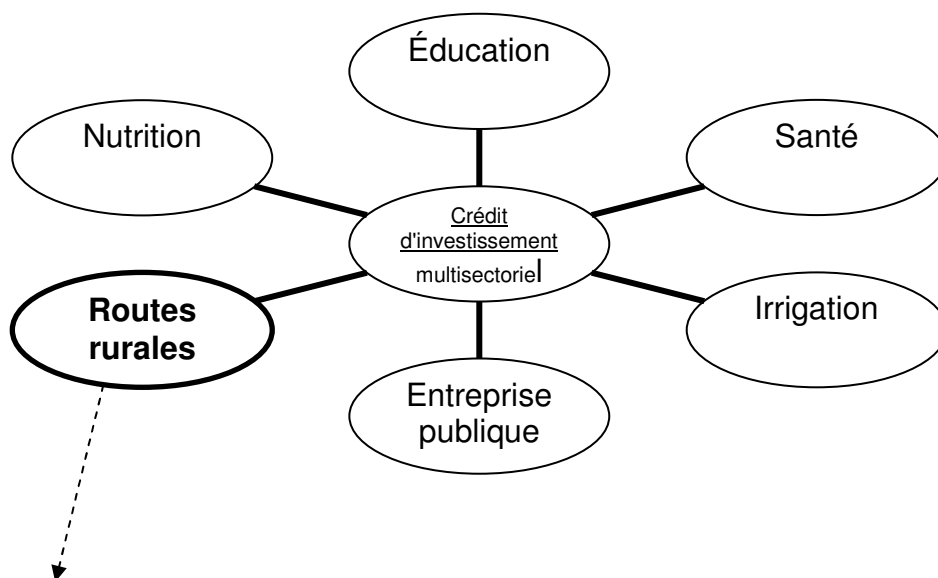
Approche du Programme de restructuration économique de l'Andhra Pradesh en Inde

Les enjeux

Le manque de routes toutes saisons limite les habitants, les communautés et les activités commerciales. Les conséquences sont les suivantes : ralentissement du transport de marchandises et de personnes, réduction de la sécurité des transports, obstacles au développement économique et réduction limitée de la pauvreté.

Un résumé du programme de l'Andhra Pradesh est présenté ci-dessous.

La section consacrée aux routes rurales s'inscrit dans le cadre d'une approche multisectorielle.



La section consacrée aux routes rurales avait pour objectif de :

relever les défis en fournissant un accès de base à des routes toutes saisons aux villages de trois districts.



Résultats du Programme de restructuration économique de l'Andhra Pradesh en Inde

Les résultats du programme sont résumés ci-dessous.

1. Accès en milieu rural

Voici les améliorations apportées à l'accès en milieu rural :

- 2 900 km de routes rurales saisonnières transformées en routes toutes saisons (goudronnées)
- Construction de 72 ponts d'envergure
- Entretien des principaux réseaux routiers ruraux
- Assistance technique apportée au Département ingénierie du Panchayat raj (PRED)

Le pourcentage de routes en bon état est passé de 30 au début du programme à 85 lors de sa conclusion.

2. Hausse de l'activité économique

Amélioration des facteurs suivants : -

Facteur	Augmentation :
Revenu moyen des ménages	20 %
Ménages équipés de réfrigérateurs	200 %
Ménages équipés de télévisions	35 %
Ménages équipés de téléphones	500 %
Détenteurs d'un compte bancaire	5 fois plus
Dépôts bancaires	2 fois plus
Prêts bancaires	15 fois plus
Salaire moyen	15 Rs/jour
Jours de repos supplémentaires/mois des ouvriers	2 jours

Gardez à l'esprit les difficultés à déceler les facteurs de réussite d'un projet étant donné que toute une gamme de facteurs influencent l'activité économique.



3. Agriculture

La promotion de l'agriculture a réduit la pauvreté. En voici les résultats :

- Cultures commerciales dans des zones auparavant isolées
- Baisse des pertes de denrées agricoles périssables
- Augmentation du rendement moyen/rizière
- Les agriculteurs reçoivent 1 roupie supplémentaire/kg de céréales vendu grâce à l'accès direct aux marchés et au contournement des intermédiaires
- Hausse du prix des terres agricoles (30–50 %)

4. Éducation

Voici les indices d'amélioration de l'éducation :

- Augmentation de l'inscription des filles et garçons à l'école primaire et au collège (50 %)
- Nouvelle création d'écoles dans 50 % des villages
- Les écoles sont capables de fonctionner étant donné que les enseignants peuvent s'y rendre plus facilement.

5. Santé

Voici les améliorations en termes d'accès aux services de santé :

- 50 % des centres de santé disposent de plus de médecins et d'infirmières
- Plus de femmes et d'enfants utilisent les services de santé
- Les femmes enceintes, les patients nécessitant des soins urgents et journaliers arrivent plus tôt et reçoivent des soins médicaux plus rapidement.

Résultats des stratégies et des actions menées :

- L'Andhra Pradesh a adopté un cadre d'action qui précise la façon dont doivent être hiérarchisés les investissements en entretien.
- Des solutions d'ingénierie peu coûteuses ont optimisé la rentabilité, par exemple les routes en gravier ont constitué des solutions plus rentables pour des routes à faible circulation.
- Un système informatisé formule des plans annuels d'entretien des principaux réseaux.



Sur le fondement de ces résultats – les étapes suivantes du programme ont compris :

- L'adoption de l'approche par réseau à l'échelon national en vertu du Programme de routes rurales du Premier Ministre ("Prime Minister's Rural Roads Scheme, PMGSY).
 - Vise à relier tous les villages et villes de plus de 500 habitants

- L'utilisation de routes en gravier avec plans d'entretien annuels - pour d'autres programmes de routes rurales financés par la Banque mondiale en Inde.

- La demande du gouvernement indien à la Banque de soutenir des programmes de routes rurales similaires dans 10 États en vertu du PMGSY.